

· 个案报道 ·

输卵管癌超声误诊阔韧带肌瘤1例

胡海平¹, 蒋玉莲²

1. 上海市闵行区妇幼保健院超声科, 上海 201102 ;
2. 上海市闵行区中心医院古美分院超声科, 上海 201102

[关键词] 输卵管癌; 超声误诊; 阔韧带肌瘤

中图分类号: R445.1 文献标志码: A 文章编号: 1008-617X(2018)02-0125-02

1 资料

患者, 女性, 47岁, 已育, 月经周期正常, 放节育环9年, 无特殊主诉症状, 因外院诊断盆腔肿块来上海市闵行区中心医院就诊。超声检查: 子宫大小形态正常, 内膜厚11 mm, 回声尚均匀, 宫内见节育器一枚, 位置正常, 双侧卵巢未见异常。子宫右侧见低回声区68 mm×51 mm×60 mm (图1), 其内测到丰富的血流信号, 阻力指数 (resistance index, RI) 为0.58 (图2)。肿块活动度较好, 与子宫、右卵巢部分相邻, 互不粘连, 盆腹腔未见明显积液。超声提示: 子宫右侧实质性占位 (阔韧带肌瘤可能)。

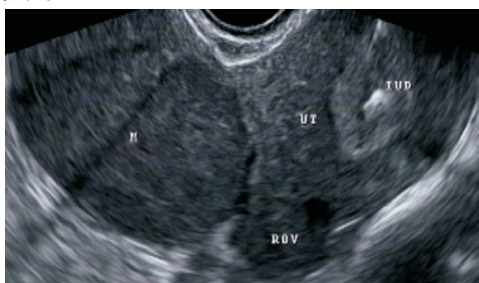


图1 子宫右侧低回声区

M: 肿块; UT: 子宫; IUD: 节育器; ROV: 右卵巢

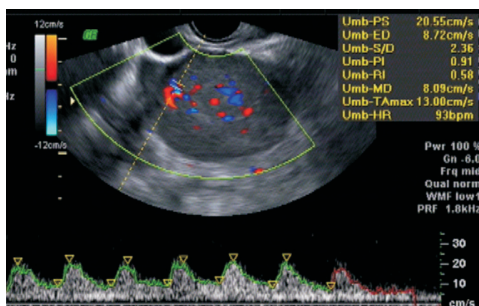


图2 低回声区的血流信号

患者住院后手术所见: 右侧输卵管实质性肿块, 直径约10 cm, 表面光滑, 壁完整, 与周围组织无粘连, 盆腔无积液及肿大淋巴结, 子宫卵巢未见异常。术后病理学诊断: 输卵管浆液性腺癌。

2 讨论

原发性输卵管癌是一种罕见的妇科恶性肿瘤, 其发病率仅占妇科恶性肿瘤的0.5%, 发病高峰年龄为52~57岁, 症状和体征常不典型或早期无症状, 故易忽视而延误诊断。临床上典型症状表现为阴道排液、腹痛和盆腔肿块, 称输卵管癌“三联征”^[1]。

输卵管癌的典型超声表现: 子宫旁不规则形肿块, 内呈混合性回声, 多为腊肠形或圆形、壁较厚的囊性结构, 其内为不均质低回声, 囊壁上有时见乳头状结构。子宫内常有宫腔积液征象, 血流呈低阻力型, RI值<0.4^[2]。

阔韧带肌瘤可分为真性和假性。真性阔韧带肌瘤可生长在阔韧带、子宫卵巢韧带及卵巢和子宫血管周围组织, 肌瘤与子宫不相连。假性阔韧带肌瘤则是从子宫或宫颈侧壁向外伸展至阔韧带内的肌瘤, 与子宫相连。阔韧带肌瘤超声特点: 肌瘤常位于子宫一侧, 体积较大, 外形呈球形或不规则, 以实性低回声或中低回声为主, 均匀或不均匀, 呈漩涡状或编织状结构, 边界尚清, 具有假包膜。彩色多普勒显示其内部及周边血流信号, 频谱多普勒超声可检出低阻力动脉频谱^[3]。

分析误诊原因: 该患者是1例比较罕见的输卵管癌, 肿块较大但外形规则, 无典型的临床症状。超声检查时发现子宫和卵巢均正常, 于子宫右侧探及1枚较大实质性肿块, 内部回声较均匀, 与肌瘤回声类似, 周围未见积液及粘连情况。典型的输卵管癌声像图大多表现为混合性回声合并宫腔积液。该病例的超声图像过于简单, 仅仅表现为均匀的低回声, 与子宫、卵巢分界清晰, 使检查者诊断思路局限在肌瘤方面, 忽略了可能是输卵管来源的肿块。回顾性分析该输卵管癌的声像图表现, 发现其内部回声均匀, 但没有肌瘤的漩涡状改变, 假包膜也不明显, 感觉质地比较松软, 而肌瘤的质地相对坚硬。多普勒频谱显示RI为0.8, 也是导致误诊为肌瘤的原因之一。

输卵管癌还应与输卵管脓肿、卵巢肿瘤和

陈旧性输卵管妊娠等妇科疾病鉴别。故超声医师不仅要有丰富的超声知识和临床知识, 还必须具备正确的思维方式。检查时应结合病史及其他辅助检查, 仔细观察肿块内部回声、肿块与子宫及卵巢的关系, 开拓思路, 不能局限于常见病和多发病, 还要想到少见病和罕见病的可能^[4]。

[参考文献]

- [1] 丰有吉, 沈 铿. 妇产科学 [M]. 北京: 人民卫生出版社, 2010: 353-355.
- [2] 谢红宇. 妇产科超声诊断学 [M]. 北京: 人民卫生出版社, 2005: 301-303.
- [3] 潘玉萍, 刘守君, 蔡爱露. 超声诊断阔韧带肌瘤的临床价值 [J]. 中国超声医学杂志, 2011, 27(11): 1031-1034.
- [4] 尹 科, 张媛媛, 吕 涛, 等. 超声对原发性输卵管癌的诊断价值 [J]. 新疆医学, 2011, 41(4): 6-8.

(收稿日期: 2018-01-18 修回日期: 2018-02-20)

《中国癌症杂志》2018年征订启事

《中国癌症杂志》是由国家教育部主管、复旦大学附属肿瘤医院主办的全国性肿瘤学术期刊, 读者对象为从事肿瘤基础、临床防治研究的中高级工作者。主要报道内容: 国内外研究前沿的快速报道、专家述评、肿瘤临床研究、基础研究、文献综述、学术讨论、临床病理讨论、病例报道、讲座和简讯等。《中国癌症杂志》已入选中文核心期刊、中国科技核心期刊及全国肿瘤类核心期刊, 并为中国科技论文统计源期刊, 先后被“中国期刊网”、“万方数据——数字化期刊群”和“解放军医学图书馆数据库(CMCC)”等收录。

《中国癌症杂志》为月刊, 大16开, 80页铜版纸(随文彩图), 每月30日出版, 单价15元, 全年180元。国际标准连续出版物号1007-3639, 国内统一连续出版物号CN 31-1727/R, 邮发代号4-575。

读者可在当地邮局订阅, 漏订者可直接向本刊编辑部订阅。

主 编: 沈镇宙

联系地址: 上海市东安路270号复旦大学附属肿瘤医院内

《中国癌症杂志》编辑部

邮 编: 200032

电 话: 021-64188274; 021-64175590转83574

网 址: www.china-oncology.com

电子邮件: zgazzz@163.com

《中国癌症杂志》编辑部