

· 个案报道 ·

超声误诊脐尿管囊肿 1 例

程遵华, 童仙君

上海中医药大学附属岳阳中西医结合医院超声诊断科, 上海 200437

[关键词] 后腹膜; 滤泡树突细胞肉瘤; MRI; 诊断

中图分类号: R445.1 文献标志码: A 文章编号: 1008-617X(2018)02-0127-02

1 患者资料

患者, 女性, 年龄58岁。无不适, 行常规超声体检。泌尿系超声检查示: 膀胱充盈尚可, 内壁光滑, 膀胱前壁见无回声区, 大小约21 mm × 17 mm × 18 mm, 透声好, 边界清晰, 无分隔(图1), 彩超显示其内部未见血流信号(图2)。嘱患者排空膀胱后未见缩小。超声诊断: 膀胱前壁处偏囊性肿块, 建议结合CT或MRI检查。上海中医药大学附属岳阳中西医结合医院CT增强检查示: 膀胱充盈良好, 壁不厚, 腔内未见明显异常, 膀胱前壁外缘占位, 大小约18 mm × 18 mm, 壁光滑, CT值5~10 HU, 增强后包膜强化, 与膀胱前壁紧贴。CT提示: 脐下膀胱前方良性占位, 考虑脐尿管囊肿, 必要时行MRI检查。

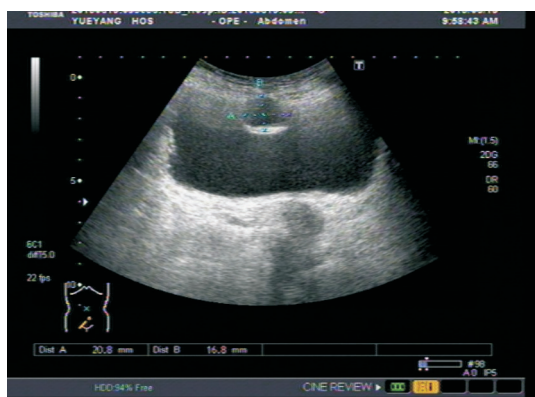


图1 脐尿管囊肿二维声像图

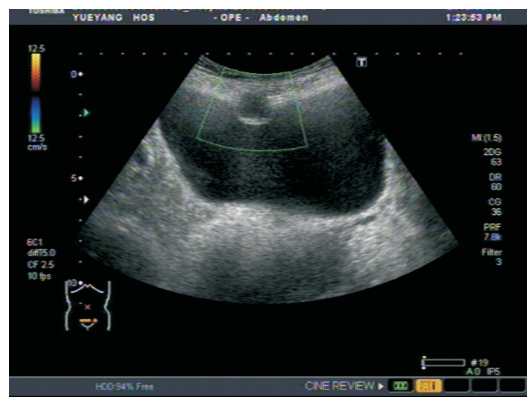


图2 脐尿管囊肿CDFI图

2 讨论

脐尿管位于腹横筋膜与腹膜之间, 是胚胎期尿囊退化而成的纤维条索状结构, 主要分布在膀胱尖部、顶部及前壁, 也可称为脐正中韧带, 出生后即闭合。若脐尿管退化不全可形成畸形, 该病变非常少见, 国内报道其发生率占泌尿系统疾病的1.6%^[1]。目前临床上采用Fox分型^[2], 分为脐尿管瘘、脐尿管囊肿、脐尿管憩室和脐尿管窦。脐尿管囊肿是管腔两端闭锁、中间残留腔隙积聚液体形成, 可合并感染、结石或肿瘤。其超声表现具有典型的囊肿声像图特征^[3], 囊肿长轴与腹中线相一致, 囊壁光滑完整, 与膀胱不相通。但也有学者提出, 脐尿管在胚胎发育时中间段未闭合且与膀胱相通, 也可称为开放性脐尿管^[4]。

此例超声误诊原因主要是初次检查对该病认识不足, 超声检查发现的膀胱前壁囊性肿块未

仔细区分与膀胱的关系。再次回顾超声图像, 可以发现囊肿后方囊壁稍厚而回声增强, 与邻近的膀胱壁十分相似, 由此可初步推断囊肿可能位于膀胱腔外, 因囊肿壁压迫膀胱, 与膀胱壁紧贴形成。如果能再结合高频探头检查, 分清两者位置关系及有无通道, 便可更有信心地做出诊断。当然此类疾病还应与肠系膜淋巴囊肿、腹壁疝和美克尔憩室等疾病相鉴别。

[参考文献]

- [1] 黄澄如. 小儿泌尿外科学 [M]. 济南: 山东科学技术出版社, 1996: 132.
- [2] 吴阶平, 马永红. 实用泌尿外科学 [M]. 北京: 人民军医出版社, 1991: 93-94.
- [3] 卜凡堂. 脐尿管病变的超声诊断价值 [J]. 中华超声影像学杂志, 2014, 23(9): 825-826.
- [4] 杜晓斌, 胡 博. 先天性脐尿管瘘53例诊治分析 [J]. 广东医学, 2016, 37(18): 2729.

(收稿日期: 2017-11-05 修回日期: 2018-01-20)

《抗癌》杂志2018年征订启事

《抗癌》杂志于1988年创刊, 主管单位为上海市科学技术协会, 主办单位为上海市抗癌协会。《抗癌》杂志坚持以读者为导向, 架起读者与医院之间的桥梁, 介绍抗癌防癌的科学知识, 倡导健康的生活方式, 宣传癌症患者战胜病魔的动人事迹, 努力为广大癌症患者和家属服务。杂志刊号: CN31-1664/R ISSN 1008-3065。欢迎广大读者订阅。

杂志为季刊, 每期48页。本刊季末出版, 每期8元, 全年共32元整。征订方式请通过邮局汇款。

通讯地址: 上海市东安路270号6号楼3楼《抗癌》杂志社收。

邮 编: 200032

电 话: 021-64175590转83574

电子邮件: anti-cancer@163.com

上海《抗癌》杂志社